



南種子町町制施行70周年



南種子町町制施行70周年



あなたと宇宙を近くする。 —宇宙のまち“みなみたね”—

SPACETOWN 南種子
MINAMITANE

お問い合わせ

南種子町役場 企画課 観光まちづくり係

<http://www.town.minamitane.kagoshima.jp/>

hope@town.minamitane.lg.jp

〒891-3792 鹿児島県熊毛郡南種子町中之上 2793-1

0997-26-1111 (代表)

みなみたね

旅 SHOCKER. 行 KOCKER.

旅しようか、行こうか、
種子島



あなたと宇宙を近くする。 —宇宙のまち“みなみたね”—

SPACETOWN 南種子
MINAMITANE

2026.04



〔南種子町観光ページ〕

おじゃーニー申せ!

「おじゃり申せ」*方言=いらっしゃいませ



種子島宇宙芸術祭



スーパープラネタリウム星の洞窟

— 千座の岩屋 (ちくらのいわや)

[冬季イベント]

世界の大平技研が制作する MEGASTAR-II による 1,000 万個の星空を、種子島最大の海蝕洞窟内で再現。年に数回しか訪れない新月と大潮の干潮が重なる深夜に、種子島の自然美と世界が認めた人工美が織りなす唯一無二の空間で、「自然」「癒やし」「リラックス」を五感で感じる非日常空間が現れる大人気のイベント。

南種子町の電子地域通貨 「あば！ Pay」 (観光者向け)



選べるデザイン
3パターン

「あば！ Pay」には、町民向けのカードと観光者向けのカードの2種類があります。観光者向けカードは、3つのデザインから選べるようになっており

「ふるさと納税の返礼品」としても入手できます。嬉しい特典として、チャージ時にはチャージ金額の1.0%分のチャージボーナスが即時付与されます。



(詳細はコチラへ)

SPACE TOWN のるーと南種子



南種子町では、町内の全域と町内の全域から種子島空港を結ぶ区間で、AI (人工知能) を活用したオンデマンド交通の運行をしています。アプリやLINE、電話等によりいつでも予約が可能となり乗換えなしで目的地への移動を可能とする、予約型乗合交通です。観光者もご利用いただけます。



(詳細はコチラへ)

竹崎サーフポイント

西日本屈指のサーフスポットと言われる種子島の中で、「竹崎サーフポイント」は、駐車場、トイレ、シャワーが整備された南種子町で最もメジャーなポイントとなります。周辺は宿泊施設や民家が多いため、ご利用の際は案内看板の指示に従い、注意事項を遵守して、近隣に迷惑行為を行わないよう心掛けてください。



INFORMATION

約 110.36 平方 km

面積

約 200m

高点

約 10.8km

東西

約 12km

南北

4,933 人 (令和 8 年 3 月末現在)

人口

種子島南部に位置する「南種子町」は、「鉄砲伝来の地」としてや、水稲農耕文化黎明期の古代米「赤米」を伝承する歴史があり、町南東の「JAXA 種子島宇宙センター」は、国内唯一の大型ロケット打ち上げ施設で、日本の航空宇宙開発技術を支えています。おすすめの観光スポットは、「宇宙科学技術館」「千座の岩屋でのプラネタリウム投影」「広田遺跡ミュージアム」「マングローブパークのシーカヤック」…など。近年では、西日本屈指のサーフスポットとしても注目されています。



宇宙航空研究開発機構 JAXA (ジャクサ)

種子島宇宙センター

総面積約 970 万平方メートルにもおよぶ日本最大のロケット打ち上げ施設です。南種子町東南端の海岸線に面しており、「世界一美しいロケット発射場」といわれています。センター内には、「大型ロケット発射場」「衛星組立棟」「衛星フェアリング組立棟」などの設備があり、人工衛星の最終チェックからロケットへの搭載、ロケットの組み立て・整備・点検・打ち上げ、打ち上げ後のロケットの追跡まで一連の作業を行っており、日本の航空宇宙開発において人工衛星打ち上げの中心的な役割を果たしています。

13 南種子町観光物産館 トンミー市場

南種子町中之上 2420-2
tel : 0997-26-2444

「SPACE TOWN 南種子」の観光物産館です。旬の農産物や海産物、名産品土産、宇宙食を含めた宇宙グッズなどを取り揃えています。「トンミー」とは、方言で友だちを意味します。



安納芋 (あんのういも)

種子島原産の甘みが強く、ねっとりとした食感が特徴のサツマイモの品種です。特に焼き芋にした時の蜜のような甘さから別名「蜜芋」とも呼ばれています。



タンカン

スイートオレンジとマンダリン類(ミカン類)の自然交雑で生まれたタンゴールの一種で、本土にはあまり出回ることのない希少な柑橘類と言われています。



マンゴー

アップルマンゴーのアーウィン種は赤い果皮、濃いオレンジ色の果肉で、糖度が高く甘味が強く酸味は少なめです。種子島の自然が育んだ極上の味です。



ニガダケ

種子島産のリキュウチクのタケノコです。名前の「ニガ」とは裏腹に苦味が少なく甘い味わいで、あく抜きをせずに食べられるのが特徴です。



芋焼酎

日本で初めてさつまいもが栽培された種子島の芋焼酎。芳醇な芋の香りが引き出され、口にすればふっくらと丸みを帯びた優しい味わいが楽しめます。



宇宙グッズ

JAXA 種子島宇宙センターがあり、大勢のロケット打ち上げ見学者が訪れる南種子町のトンミー市場には、宇宙関連商品のコーナーを設けています。

⑫ 島間港 (しままこう)

隣島の世界自然遺産「屋久島（宮之浦港）」間を結ぶ定期船「フェリー太陽II」が就航し、国内の大型観光船も寄港できる港です。「JAXA種子島宇宙センター」に輸送されるロケットや衛星の全ては、「島間港」が利用されています。



HII ロケット実物大模型



管理棟側からの景観



宇宙科学技術館の外観



宇宙科学技術館内の案内窓口



宇宙科学技術館内の展示例①



宇宙科学技術館の展示例②

種子島宇宙センターの施設についてや、見学案内、宇宙科学技術館についてなどは、下記の二次元バーコードを読み込み、リンク先をご覧ください。

【ファン！ファン！JAXA！】





⑪ 屋久島の眺望

西海岸一帯は、隣島の世界自然遺産「屋久島」が一望でき、東シナ海に沈む美しい夕日が見れるビューポイントです。天気にも恵まれれば、しっかり焼けた夕景や満天の星空の夜景と、くっきり見える屋久島とのコラボレーションを写真に収めることができます。



ロケット打ち上げ見学場（町指定）

ロケット打ち上げ当日、南種子町が管理する見学場は4施設です。内、「恵美之江展望公園」は入場者を事前抽選で決定しますので、入場希望の方は、事前抽選へお申し込みください。抽選実施の結果、当選者のみが入場可能となります。他、3施設は、各駐車場が満車となるまでは、ご自由に入場できます。

《 ロケット打ち上げ当日の注意事項 》

- ◆「ロケット射点」から半径3km以内は、立ち入り禁止・ドローン飛行禁止。
- ◆各、見学場でのドローン飛行禁止。
- ◆各、見学場周辺の一部道路での交通規制。

⑩ 門倉岬 (かどくらみさき)

種子島の最南端の岬で、太平洋側は、前之浜海岸の美しい砂浜が続き、東シナ海側は、世界自然遺産「屋久島」を一望します。天文12年（1543年）、前之浜に漂着した異国船により、日本に初めて鉄砲が伝わった「鉄砲伝来の地」として、岬には「鉄砲伝来紀功碑」や展望台が整備され、大国主之命（オオクニヌシノミコト）を御祭神とした「御崎神社」が鎮座します。毎年10月頃「鉄砲伝来記念式典」が催され「南部鉄砲隊」による火縄銃の試射が行われています。



恵美之江展望公園の事前抽選

- ① ロケット打ち上げ予定日時の公式発表。
(JAXAプレスリリースまたは、三菱重工プレスリリース)
↓ 発表(プレスリリース)を受けて
- ② 事前抽選申込みフォームオープン。
↓ 必要事項を入力し申し込む
- ③ 抽選結果の発表。
↓ 当選者のみEメールにてお知らせ。許可証を後日送付。
- ④ 許可証は当日確認しますので、必ずお持ちください。

ロケット打ち上げ情報

ロケット打ち上げのスケジュールなど、ロケットや人工衛星関連の情報は、JAXAや三菱重工へ直接お問い合わせいただくか、下記の二次元バーコードから公式発表(プレスリリース)をご覧ください。南種子町役場へのお問い合わせは、お控えください。

南種子町役場では、公式発表(プレスリリース)の内容を参照し、ホームページ掲載(※平日の夕刻更新)しています。

01

宇宙航空研究開発機構
JAXA
プレスリリース



02

三菱重工
プレスリリース



観光スポット

南種子町の主な観光スポットをご紹介します。
以下の3施設は、ロケット打ち上げ当日は、立ち入り禁止区域内（※射点より半径3km以内）となり、臨時休館となることがあります。

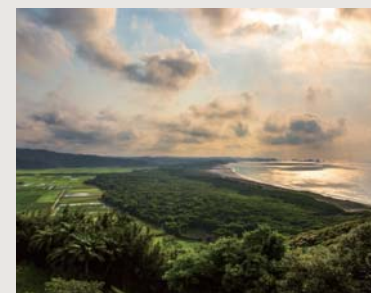
- ③ 広田遺跡ミュージアム
- ④ ロケットの丘展望所
- ⑤ 宇宙科学技術館

- ① 種子島マングローブパーク
- ② 千座の岩屋・浜田海水浴場
- ③ 広田遺跡・広田遺跡ミュージアム
- ④ ロケットの丘展望所
- ⑤ 宇宙科学技術館
- ⑥ たねがしま赤米館
- ⑦ 宝満神社
- ⑧ 前之浜海浜公園
- ⑨ 七色観望所・七色観望台
- ⑩ 門倉岬
- ⑪ 屋久島の眺望
- ⑫ 島間港
- ⑬ トンミー市場



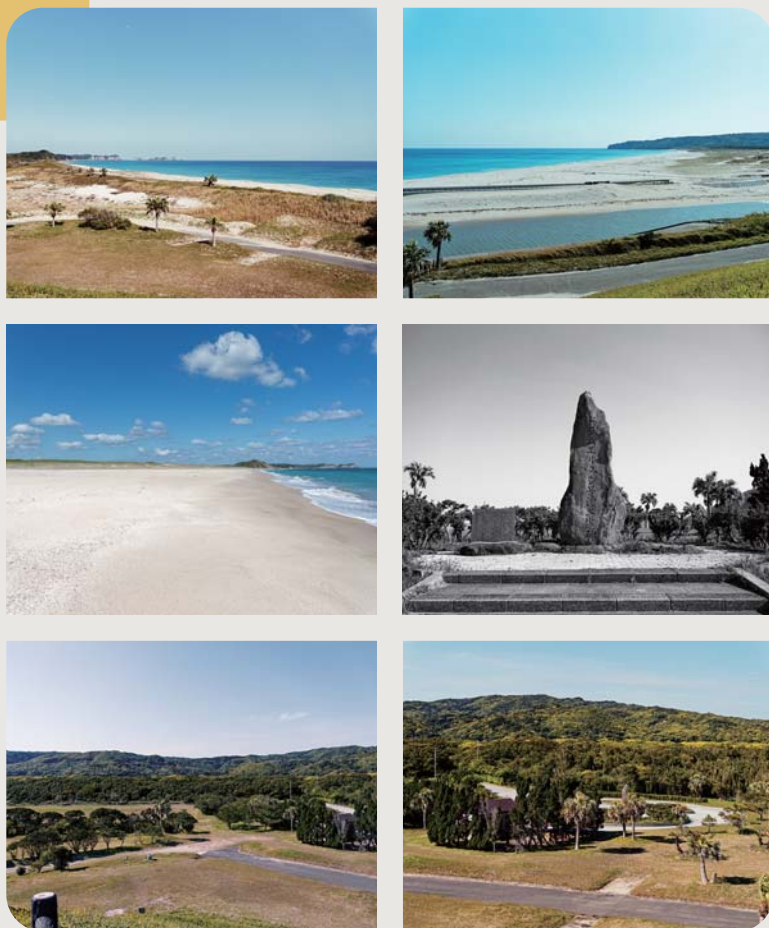
⑨ 七色観望所 (なないろかんぼうじょ) 七色観望台 (なないろかんぼうだい)

「ここからの景色は、一日に七度変わり、季節ごと七度変わる。」と言われることから、この名称になったとされています。広大な水田、防風林、白浜が続く前之浜海岸を一望でき、奥には「JAXA 種子島宇宙センター」が望めるビューポイントです。「観望所」は県道75号線沿いにあり、道向かいの高台を登っていくと「観望台」です。



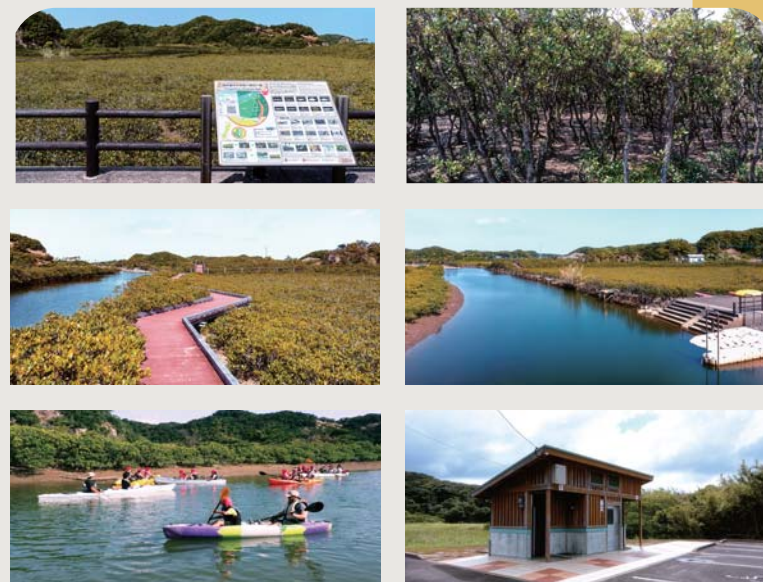
⑧ 前之浜海浜公園

8kmにわたって続く白い砂浜の前之浜海岸に、記念碑や展望台などを整備した海浜公園で、キャンプサイトを併設しています。1892年、英国帆船「ドラメルタン」号が漂着した際、集落の厚いもてなしに対し贈られた「インギー鶏」の名称は、当時の島民がイギリスをインギーと呼んでいたことに由来します。現在、鹿児島県の天然記念物に指定されていて、F1種の「インギー地鶏」が食用として飼育され町の特産品となっています。



① 種子島マングローブパーク

南種子町の大浦川と西之表市の湊川のマングローブは、「種子島のマングローブ林」として環境省「日本重要湿地500」にも選ばれており、日本最北限のメヒルギ自生地群とされています。メヒルギ種は、樹高が1m以下の低い矮性型の樹木が見られるのが特徴です。パーク内にはボードウォーク、シーカヤック乗り場、トイレ、シャワー、駐車場が整備されています。

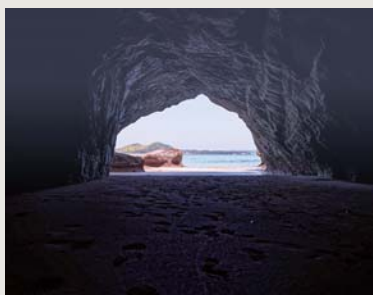


■ シーカヤック散策は、民間ツアー団体の取り扱いです。
下記のツアー団体へお問い合わせください。

- ・ジャラソラ種子島 tel : 090-8660-5868
- ・ブルーピース tel : 0997-26-7155

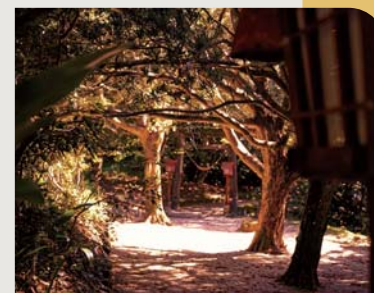
② 千座の岩屋 (ちくらのいわや) 浜田海水浴場

種子島最大の海蝕洞窟「千座の岩屋 (ちくらのいわや)」は、干潮時に千人が座れる広さとたとえられその名が付いたとされます。冬季には洞窟内にプラネタリウムが投影される「種子島宇宙芸術祭」の人気イベントが開催されます。遠浅で白い砂浜が広がる「浜田海水浴場」は、町指定の海水浴場です。シーズンには海の家もオープンし、多くの人で賑わいます。



⑦ 宝満神社 (ほうまんじんじゃ) 宝満の池 (ほうまんのいけ)

水田を開き稲を作り、食生活を潤したとされる「玉依姫命 (タマヨリヒメノミコト)」を御祭神とし、文化四丁卯年 (1807年) に創建。当社縁起には「種子島は日本における稲作の始まりの地」とあり、水稻農耕文化の始めとされ、稲の原種ともいわれる「赤米」を現在でも神田で作っていて、神事を通じ地域の稲作と深く関わっています。社殿を過ぎ奥へ進むと、龍伝説が残る海跡湖「宝満の池」が広がります。



⑥ たねがしま赤米館



「赤米」は表皮の部分に赤色系色素（カテコールタンニン）を含んでおり白米に混ぜて炊くと桜色に炊き上がります。民俗学者の柳田國男は、赤飯の起源であると主張しています。日本の稲作のルーツは赤米にあるともいわれ、古来の「赤米」を現代に伝承するのは、南種子町を含め全国三カ所のみで、「たねがしま赤米館」は、「赤米」をめぐる文化について展示紹介しています。



③ 広田遺跡 広田遺跡ミュージアム



種子島で初めて国の史跡指定を受けた「広田遺跡」は、太平洋に面した海岸砂丘上に、弥生時代後期後半から古墳時代併行期にかけてつくられた埋葬遺跡で、様々な貝製品や土器、石器などが出土しています。現在は発掘現場に記念碑が建っています。「広田遺跡ミュージアム」は、広田遺跡のガイダンス施設で、国重要文化財「広田遺跡出土品」の展示紹介をしています。



④ ロケットの丘展望所

「JAXA 種子島宇宙センター」内で、大型ロケット発射台がある吉信射場が一望できるビューポイントです。普段、一般の方が射場全体を近距離で撮影できる展望所になります。ロケット打ち上げ時には、立ち入り禁止区域（※射点から3km以内）となるのでご注意ください。



⑤ 宇宙科学技術館



「JAXA 種子島宇宙センター」内にある、本格的な航空宇宙開発の技術館です。宇宙と人類との関わり、航空宇宙開発の未来と人類への寄与、人工衛星及びロケットの仕組み、打ち上げ及び追跡管制の状況などが展示説明され、無料で一般公開されています。国際宇宙ステーション日本実験モジュール「JEM」の実物大模型に入ったり、宇宙実験シミュレーションを体験し、宇宙の世界を体感してください。周囲には整備された広場や、ロケットの実物大の模型も設置されており、四季を通じ賑わっています。

