

經營戰略

南種子町

水道
簡易水道

事業経営戦略

団 体 名 : 南種子町

事 業 名 : 水道事業

策 定 日 : 令和 3 年 3 月

計 画 期 間 : 令和 3 年度 ~ 令和 12 年度

1. 事業概要

(1) 事業の現況

① 給水

供用開始年月日	昭和 29 年 4 月 1 日	計画給水人口	5,502	人
法適(全部・財務) ・非適の区分	全部適用	現在給水人口	14,803	人
		有収水量密度	0.709	千m ³ /ha

② 施設

水 源	<input checked="" type="checkbox"/> 表流水、 <input type="checkbox"/> ダム、 <input checked="" type="checkbox"/> 伏流水、 <input checked="" type="checkbox"/> 地下水、 <input type="checkbox"/> 受水、 <input type="checkbox"/> その他 (複数選択可)				
施 設 数	浄水場設置数	4	管 路 延 長	138.2	km
	配水池設置数	21			
施 設 能 力	2,809	m ³ /日	施 設 利 用 率	69.1	%

③ 料金

料 金 体 系 の 概 要 ・ 考 え の 方	水道料金は、営業費用(人件費、薬品費、動力費、修繕費等)および資本費用(支払利息等)と料金収入がなるべく等しくなる総括原価方式に基づいています。本町の水道料金は、下表のとおり、基本料金はメーター口径毎に区分し、使用料金については使用量に応じた超過料金となっています。			
料 金 改 定 年 月 日 (消費税のみの改定は含まない)	平成 29 年 4 月 1 日			

<料金表>

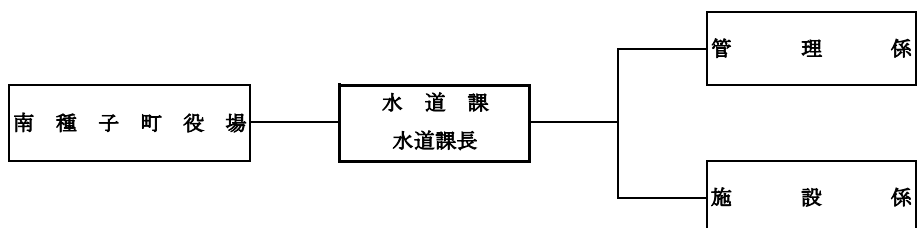
メーター口径	メーター使用料 1か月につき	基本料金 1か月につき
13mm	40円	600円
20mm	80円	600円
25mm	90円	600円
30mm	160円	600円
40mm	200円	600円
50mm	500円	600円
60mm	1,200円	600円

水道使用量 (m ³)	1m ³ 当超過料金
1~5	90円
6~10	120円
11~20	130円
21~30	140円
31~40	150円
41~50	160円
51以上	170円

④ 組織

南種子町の水道事業は、水道課の6名で運営しています。

<組織図>



<職員数・職種・年齢構成等>

職務	人員	職務内容	年齢構成
水道課長	1名	・水道事業にかかる総括	50代
管理係	3名	・予算管理、出納、業務の総合調整	50代-1名、40代-1名 20代-1名
施設係	2名	・水道施設の維持、管理 工事施工	50代-1名、30代-1名

(2) これまでの主な経営健全化の取組

本町では、普段より事業全般の効率化に留意していますが、今後は更なる給水人口減少に伴う料金収益の悪化も懸念されるため、業務全般の見直しを検討しています。

民間活用については、量水器検針業務や水道施設の維持管理の一部を民間委託しています。

(3) 経営比較分析表等を活用した現状分析

「経営比較分析表」添付。

本町水道事業の運営は概ね良好であるが、水道施設の老朽化に伴う更新事業が進んでいない点が課題である。

今後、アセットマネジメントを活用した施設の更新計画作成を検討しています。

2. 将来の事業環境

(1) 給水人口の予測

本町水道事業の給水人口は、全国的な少子高齢化による人口減少傾向に変わらず減少傾向にあります。

2010年度で6,355人、2030年度で4,778人、2050年度では2010年度の約半分の3,604人と推計されます。

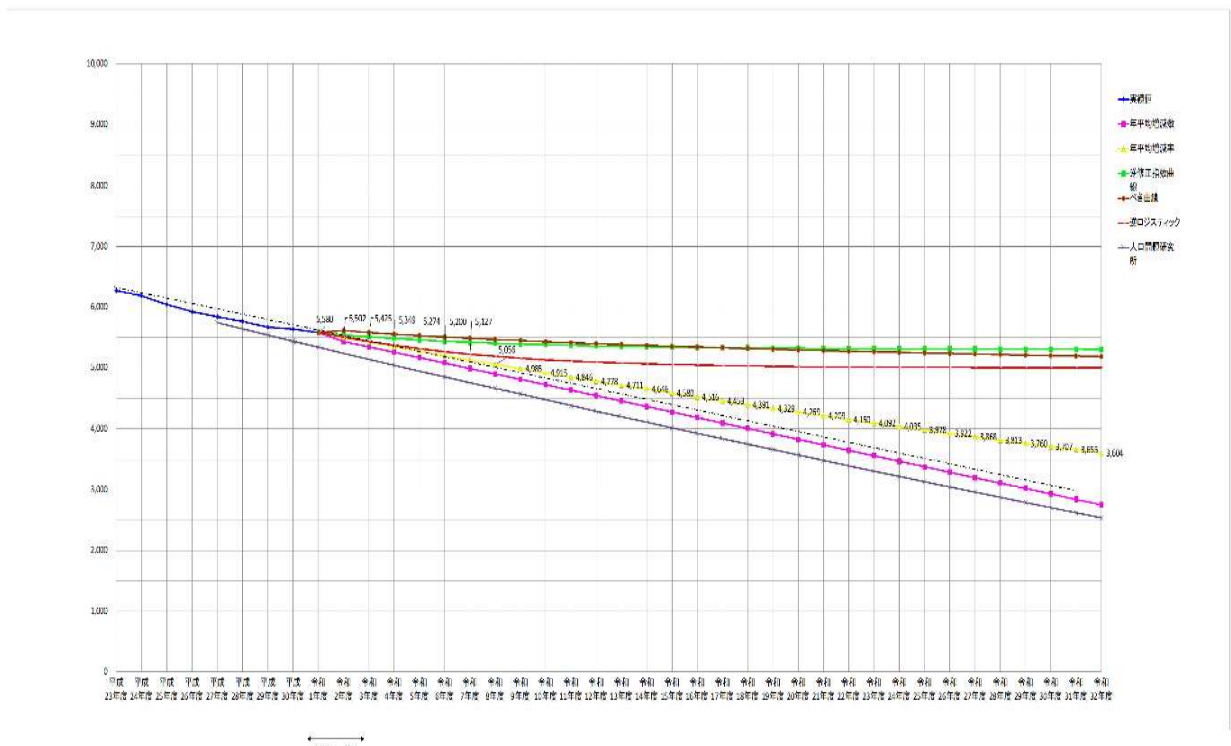
また本町は、高齢化率が高く全国平均26.6%に対して33.1%（平成27年10月）となっており、全国平均値の1.25倍となっています。

給水人口の推計は、人口問題研究所の資料も参考に作成しています。

南種子町 行政区域内人口(給水人口)の推計結果

年度	西暦	行政区域内人口(人)	給水人口増減率(%)
平成22年度	2010	6,355	100.0
令和2年度	2020	5,502	-13.4
令和12年度	2030	4,778	-24.8
令和22年度	2040	4,150	-34.7
令和32年度	2050	3,604	-43.3

南種子町水道事業 給水人口推計値(人)



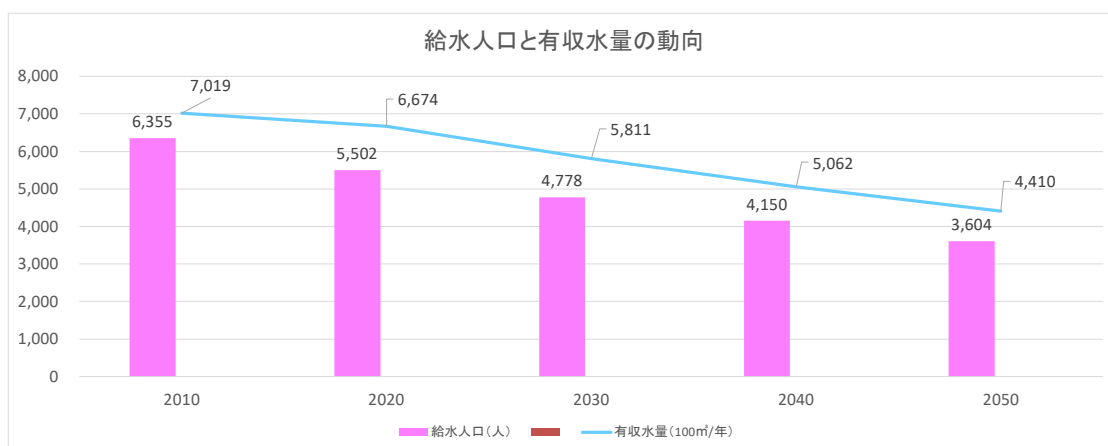
年度	平成22年度	23年度	24年度	25年度	26年度	27年度	28年度	29年度	30年度	31年度	32年度	33年度	34年度	35年度	36年度	37年度	38年度	39年度	40年度	41年度	42年度	43年度	44年度	45年度	46年度	47年度	48年度	49年度	50年度
南種子町	6,355	6,276	6,186	6,081	5,954	5,802	5,626	5,427	5,200	4,955	4,695	4,423	4,139	3,843	3,535	3,215	2,883	2,539	2,184	1,818	1,441	1,054	667	280	100	30	10	5	2
南種子町地域別																													
南種子町地域別																													
南種子町地域別																													
南種子町地域別																													
南種子町地域別																													
南種子町地域別																													
南種子町地域別																													
南種子町地域別																													
南種子町地域別																													
南種子町地域別																													
南種子町地域別																													
南種子町地域別																													
南種子町地域別																													
南種子町地域別																													
南種子町地域別																													
南種子町地域別																													
南種子町地域別																													
南種子町地域別																													
南種子町地域別																													
南種子町地域別																													
南種子町地域別																													
南種子町地域別																													
南種子町地域別																													
南種子町地域別																													
南種子町地域別																													
南種子町地域別																													
南種子町地域別																													
南種子町地域別																													
南種子町地域別																													
南種子町地域別																													
南種子町地域別																													
南種子町地域別																													
南種子町地域別																													
南種子町地域別																													
南種子町地域別																													
南種子町地域別																													
南種子町地域別																													
南種子町地域別																													
南種子町地域別																													
南種子町地域別																													
南種子町地域別																													
南種子町地域別																													
南種子町地域別																													
南種子町地域別																													
南種子町地域別																													
南種子町地域別																													
南種子町地域別																													
南種子町地域別																													
南種子町地域別																													
南種子町地域別																													
南種子町地域別																													
南種子町地域別																													
南種子町地域別																													
南種子町地域別																													
南種子町地域別																													
南種子町地域別																													
南種子町地域別																													
南種子町地域別																													
南種子町地域別																													
南種子町地域別																													
南種子町地域別																													
南種子町地域別																													
南種子町地域別																													
南種子町地域別																													
南種子町地域別																													
南種子町地域別																													

(2) 水需要の予測

今後の本町水道事業における水需要の予測は、給水人口が減少傾向にある為、有収水量も比例し減少傾向にあります。2010年度で7,019千 m^3 /年、2030年度で5,811千 m^3 /年、2050年度では4,410千 m^3 /年と推計され、40年間で約37%減少する結果となっています。水需要の予測は、給水人口推計と過去の有収水量データに基づき推計しています。

南種子町水道事業 給水人口と有収水量の動向

年度	西暦	給水人口 (人)	有収水量 (千 m^3 /年)
平成22年度	2010	6,355	701,900
令和2年度	2020	5,502	667,400
令和12年度	2030	4,778	581,100
令和22年度	2040	4,150	506,200
令和32年度	2050	3,604	441,000



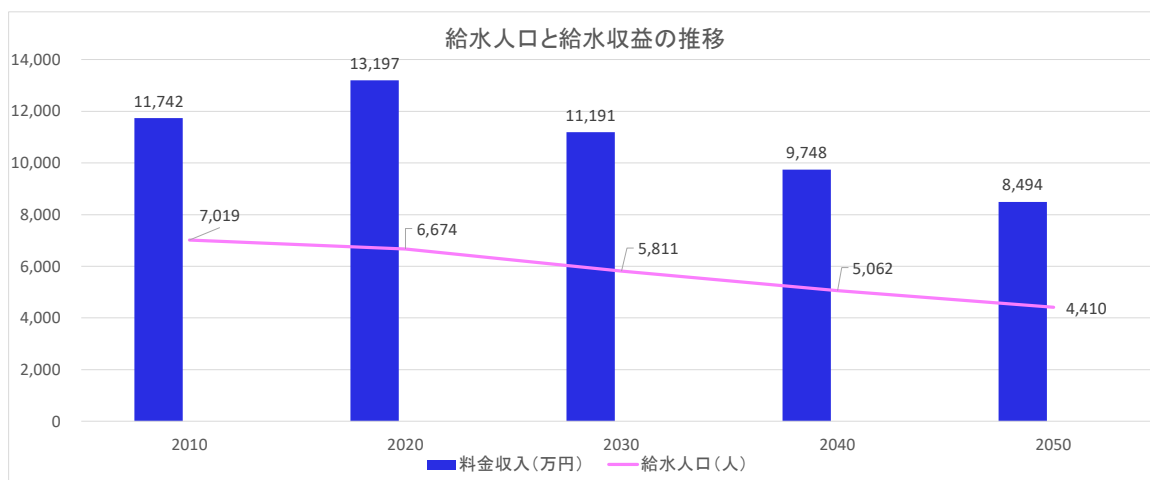
(3) 料金収入の見通し

料金収入の見通しは、給水人口減少による有収水量の減少で料金収入は減収となり、今後の事業経営における最大の課題となっています。2020年度で131,972千円、2030年度で111,913千円、2050年度では84,939千円になると推計されます。

料金収入の予測は、有収水量の推計と過去の料金収入データで算出しています。

南種子町水道事業 給水人口と給水収益の動向

年度	西暦	料金収入 (千円)	給水人口 (人)	令和2年度比 料金収入増減率 (%)
平成22年度	2010	117,420	6,355	-
令和2年度	2020	131,972	5,502	100.0
令和12年度	2030	111,913	4,778	-15.2
令和22年度	2040	97,484	4,150	-26.1
令和32年度	2050	84,939	3,604	-35.6

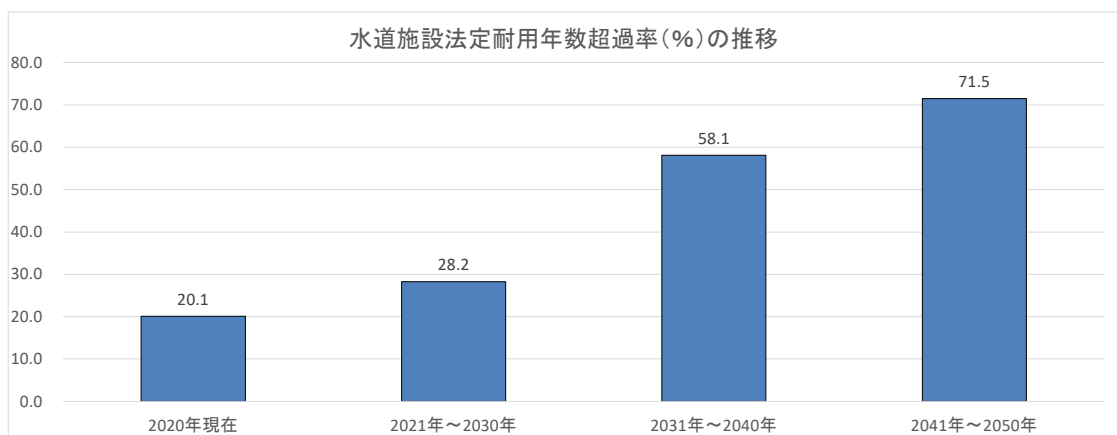


(4) 施設の見通し

本町の水道施設は、主に1970年代から2000年にかけて多くの水道施設が建造されました。今後の20年間で、水道施設の約6割が法定耐用年数を迎えます。特に機械設備（消毒設備）や電気設備は、令和2年度時において70%以上の施設が法定耐用年数を超過しています。日頃のメンテナンスにより、現状は問題なく稼働していますが、施設の更新は急務と考えています。また、同時に耐震化（主に管路）も進んでおらず、施設更新時に並行して耐震化を行っていきます。

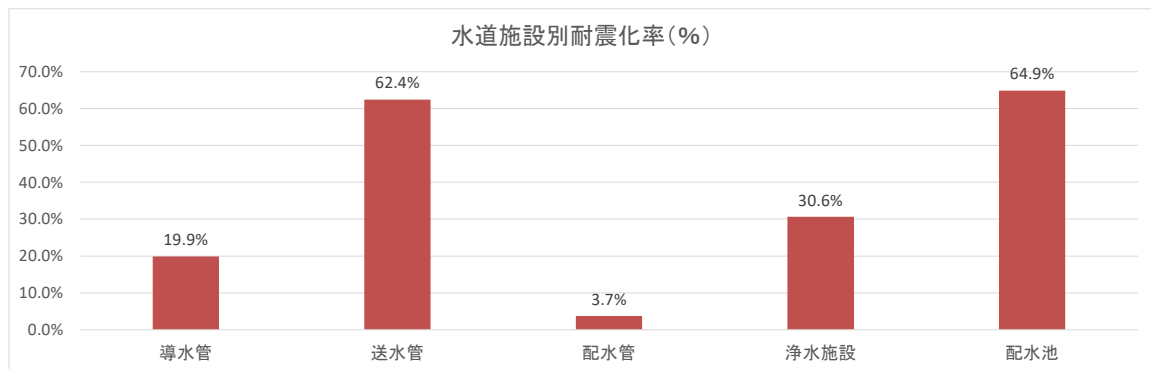
水道施設別耐用年数超過率

施設種別	2020年時度耐用年数超過率 (%)	今後10年間	今後20年間	今後30年間
		2021年～2030年	2031年～2040年	2041年～2050年
施設用建物	0	2.0	5.0	43.0
配水池	0	0	3.0	6.0
構造物	0	24.0	24.0	40.0
ポンプ設備	30.0	44.0	98.0	98.0
浄水設備	86.0	91.0	97.0	98.0
内燃設備	37.0	37.0	99.0	99.0
電気設備	54.0	64.0	98.0	98.0
導水管	6.0	12.0	62.0	91.0
送水管	0	1.0	6.0	38.0
配水管	10.0	19.0	63.0	80.0
全施設更新費用率	20.1	28.2	57.9	71.5



水道施設別耐震化率

水道施設	全体数量	耐震化数量	耐震化率
導水管	7,593m	1,512m	19.9%
送水管	23,806m	14,866m	62.4%
配水管	105,517m	3,871m	3.7%
浄水施設	5,588㎡	1,710㎡	30.6%
配水池	2,986㎡	1,732㎡	64.9%



(5) 組織の見通し

今後の組織の見通しは、給水収益の推移を見ながら、現在の6名を基本に増減していきます。

3. 経営の基本方針

南種子町水道事業は、これまで本町の地理的状況や町民の住環境に適した水道施設の整備、運営を行ってきました。これからの水道事業は、人口減少等により厳しい経営が予想されますが、職員をはじめ町民の協力を得ながら先人達が築き、守ってきた安心・安全な水道を持続し、水道事業の発展を目指します。

「基本方針」

- ・安全な水道：水源水質の保全、管路から給水栓まで衛生管理を徹底していきます。
- ・強靱な水道：老朽化した水道施設の計画的な更新と耐震化により、災害等においても安定した給水を確保します。
- ・持続する水道：人口減少による給水量が減少した状況においても、料金収入により健全な事業運営と安全で安定的な給水を持続します。

4. 投資・財政計画(収支計画)

(1) 投資・財政計画(収支計画)：別紙のとおり

(2) 投資・財政計画(収支計画)の策定に当たっての説明

① 収支計画のうち投資についての説明

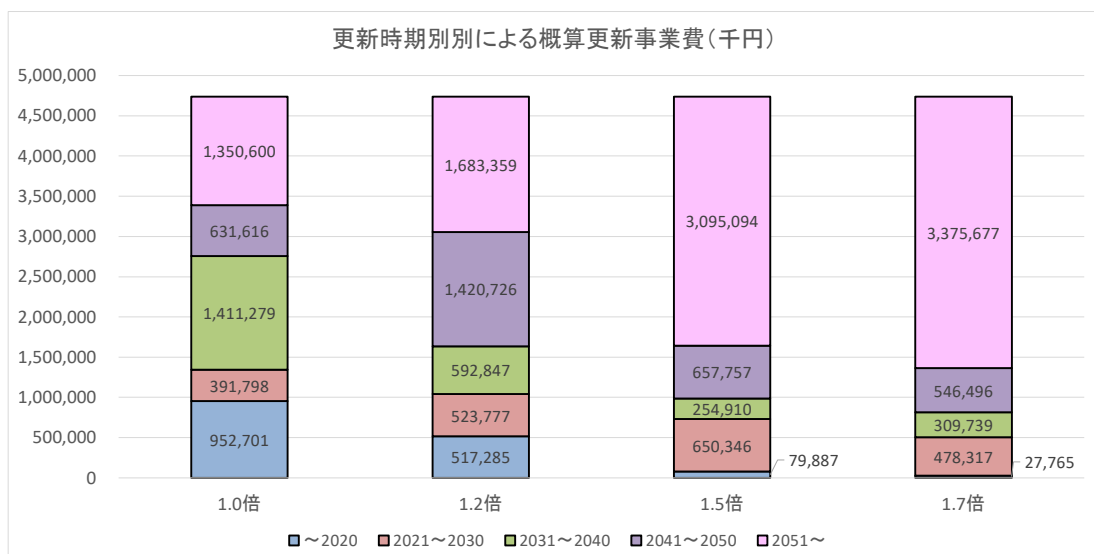
目 標	説 明
	☆ 事業の効率化を促進し、給水原価の低減を目指します。
	☆ 計画的な水道施設の耐震化と老朽化施設の更新を実施します。
	☆ 毎年度の更新事業費を平準化し、無理なく、確実に水道施設の更新を行なっていきます。

本町水道事業の施設の更新は、法定耐用年数を超過した施設に加え、これからも多くの施設が更新時期を迎えます。そのため、これから30年間更新費用は約3,387,000千円(法定耐用年数での更新の場合)にもなります。本町水道事業の施設更新計画は、令和3年度～令和4年度までは確定していますが、令和5年度以降は確定しておりません。そこで、令和5年度以降の更新事業計画は、施設の更新時期を法定耐用年数×1.0倍、1.2倍延長、1.5倍延長、1.7倍延長の4ケースで更新事業費を算出し、その各ケースの平均耐用年数で除して平準化した金額を、毎年度の更新事業費としました。その結果のうち、法定耐用年数×1.5倍延長の更新事業費(83,120千円/年)を、これからの財政計画に反映しました。

更新時期別による概算更新事業費

(千円)

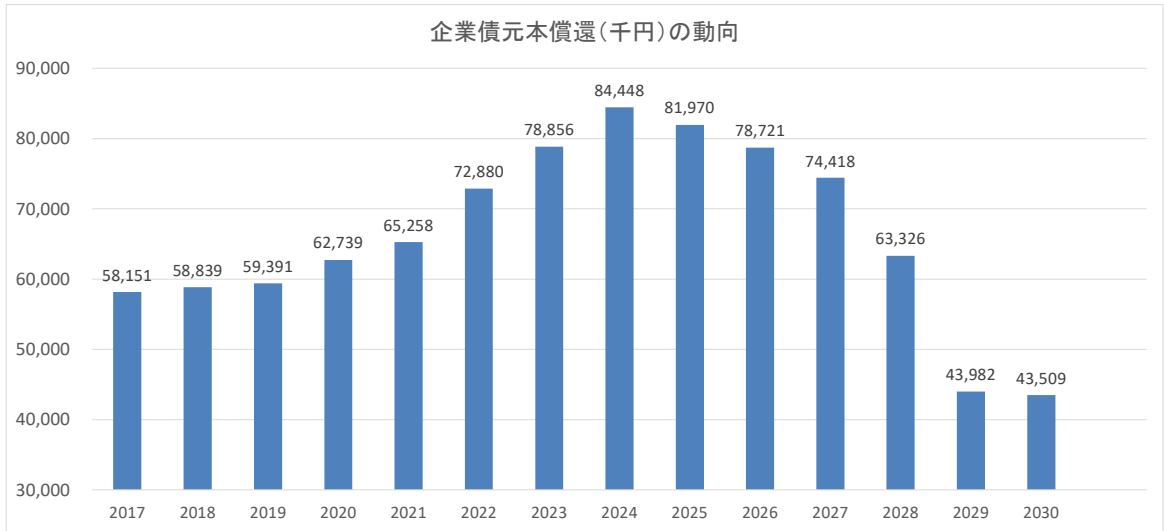
年 度	耐用年数×1.0倍	耐用年数×1.2倍	耐用年数×1.5倍	耐用年数×1.7倍
～2020	952,701	517,285	79,887	27,765
2021～2030	391,798	523,777	650,346	478,317
2031～2040	1,411,279	592,847	254,910	309,739
2041～2050	631,616	1,420,726	657,757	546,496
2051～	1,350,600	1,683,359	3,095,094	3,375,677
計	4,737,994	4,737,994	4,737,994	4,737,994
平均耐用年数で除した1年当事業費	124,680	102,990	83,120	74,030



② 収支計画のうち財源についての説明

目 標	☆ 更新事業の財源は、国庫補助金、企業債とします。 ☆ 支出を見直し、財政収支のバランスを考慮しながら更新事業を進めていきます。
-----	---

- ・当町水道事業の既企業債の償還は、2024年度をピークに2030年度には現在の約50%程度となります。企業債の償還が低減することから2022年度以降の更新事業については、国庫補助金を活用しながら、主な財源は企業債とします。
- ・今後の料金収入減少見込みの対応は、他類似規模事業体と比較し水道料金が若干高価ですが、水道施設の更新や耐震化の必要性、重要性を町民に理解を頂き、料金の改定や業務の見直し、人件費の削減等の支出の削減に努力します。



③ 収支計画のうち投資以外の経費についての説明

- ・職員給与費 : 職員数は6名とし、今後の経営状況を見ながら、人員の増減を検討して行きます。
- ・動力費、薬品費 : 過年度のデータを基に水量比例で算出。
- ・維持費 : 過年度のデータを基に水量比例で算出。
- ・企業債 : 30年償還 年利0.5%

(3)投資・財政計画(収支計画)に未反映の取組や今後検討予定の取組の概要

① 投資の合理化、費用の見直しについての検討状況等

広 域 化	鹿児島県の指導の下、熊毛地域での広域連合協議会に参加しています。
民間の資金・ノウハウ等の活用 (PPP/PFI等の導入等)	現在、PPP, PFI等の民間活用手法の導入は検討していません。
アセットマネジメントの充実 (施設・設備の長寿命化等 による投資の平準化)	今後、アセットマネジメント手法を用いた更新計画を作成します。
施設・設備の廃止・統合 (ダウンサイジング)	更新計画を作成するにあたり、更新施設のダウンサイジングも検討していきます。
施設・設備の合理化 (スペックダウン)	人口減少を踏まえ、地理的状況等を鑑み施設の統廃合を検討します。
そ の 他 の 取 組	施設更新にともない、耐震化も並行していきます。

② 財源についての検討状況等

料 金	水道料金については、施設更新に伴い経営状況は厳しくなります。 現在において、県内類似団体と比較し若干高価な料金設定となっており、更なる給水原価の低減に努めます。
企 業 債	企業債の償還は、年平均66,000千円となっています。 施設更新事業の柱となる財源であります。将来世代への負担とならないように、経営収支のバランスを見ながら更新事業で活用していきます。
繰 入 金	基準内、基準外繰入と一般会計からの繰入金を確保しますが、厳しい町財政の状況を考慮し基準外繰入れを縮小できるように努力します。
資産の有効活用等(*2)による 収入増加の取組	今後の施設更新により、休止施設等がある場合は検討します。
そ の 他 の 取 組	水道施設の動力について、再生可能エネルギーの導入も検討していきます。

5. 経営戦略の事後検証、改定等に関する事項

経 営 戦 略 の 事 後 検 証 、 改 定 等 に 関 する 事 項	経営戦略は、年度末に進捗等を検証し3年程度で見直しをします。 また、重要な変更があった場合はその都度更新します。
---	---

投資・財政計画
(収支計画)

(単位:千円、%)

区分	年度	令和											
		令和1年度 (決算)	令和2年度 (決算見込)	令和3年度	令和4年度	令和5年度	令和6年度	令和7年度	令和8年度	令和9年度	令和10年度	令和11年度	令和12年度
収益的	1. 営業収益	124,542	132,825	127,614	138,359	136,453	134,570	145,907	143,823	141,936	139,980	151,783	149,692
	(1) 受託工事収益	124,162	131,972	126,779	137,536	135,041	133,769	145,117	143,144	141,168	139,223	151,035	148,955
	(2) その他	360	800	783	772	761	751	741	730	720	710	701	691
収益的	2. 営業外収益	20	53	52	51	51	50	49	49	48	47	47	46
	(1) 補助金	160,878	104,174	88,535	91,944	97,561	101,577	87,774	86,827	85,278	80,415	72,353	72,454
	(2) その他	84,363	26,958	28,430	34,304	39,480	42,404	28,159	27,091	25,691	21,067	13,281	13,366
収益的	3. 長期前受金の収入	29,695	26,958	5,003	5,003	5,003	5,003	5,003	5,003	5,003	5,003	5,003	1,800
	(1) 補助金	29,695	26,958	5,003	5,003	5,003	5,003	5,003	5,003	5,003	5,003	5,003	1,800
	(2) その他	76,444	76,442	59,331	56,866	57,307	58,399	58,871	58,962	58,574	58,298	58,314	58,314
収益的	4. 営業費用	285,420	236,999	216,149	230,303	234,014	236,147	233,681	230,750	227,164	220,395	224,136	222,146
	(1) 職員給与	299,298	257,040	227,719	223,345	226,803	226,486	225,019	223,198	220,904	218,630	216,323	214,573
	(2) 経費	53,603	52,734	43,945	43,945	43,945	43,945	43,945	43,945	43,945	43,945	43,945	43,945
支出	5. 減価償却費	174,233	118,317	106,295	102,124	105,783	106,416	105,860	104,912	103,455	101,985	100,450	99,442
	(1) 営業外	16,884	27,272	16,265	15,036	13,980	12,589	11,254	10,123	9,148	8,342	7,813	7,573
	(2) その他	16,884	16,038	14,265	13,036	11,980	10,589	9,254	8,123	7,148	6,342	5,813	5,573
支出	6. 支払利息	316,182	284,312	243,984	238,381	240,783	239,075	236,273	233,321	230,052	226,972	224,136	222,146
	(1) 営業外	30,762	47,313	27,835	27,835	27,835	27,835	27,835	27,835	27,835	27,835	27,835	27,835
	(2) その他	316,182	284,312	243,984	238,381	240,783	239,075	236,273	233,321	230,052	226,972	224,136	222,146
支出	7. 繰越利益剰余金の処分	30,762	47,313	27,835	27,835	27,835	27,835	27,835	27,835	27,835	27,835	27,835	27,835
	(1) 営業外	16,884	27,272	16,265	15,036	13,980	12,589	11,254	10,123	9,148	8,342	7,813	7,573
	(2) その他	16,884	16,038	14,265	13,036	11,980	10,589	9,254	8,123	7,148	6,342	5,813	5,573
支出	8. 繰上り未払金	141,124	102,081	110,411	117,094	123,392	121,614	119,060	115,447	105,040	86,376	86,579	88,731
	(1) 営業外	62,739	65,258	72,880	78,856	84,448	81,970	78,721	74,418	63,326	43,982	43,509	44,989
	(2) その他	4,649	809	708	707	706	700	695	690	685	680	676	672
支出	9. 繰上り未払金	73,736	809	708	707	706	700	695	690	685	680	676	672
	(1) 営業外	73,736	809	708	707	706	700	695	690	685	680	676	672
	(2) その他	-24.8	-59.1	-83.5	-82.8	-89.0	-92.4	-87.0	-90.0	-93.3	-99.3	-91.5	-92.8
支出	10. 繰上り未払金	124,182	132,025	126,831	137,587	135,692	133,819	145,166	143,193	141,216	139,270	151,082	149,001
	(1) 営業外	124,182	132,025	126,831	137,587	135,692	133,819	145,166	143,193	141,216	139,270	151,082	149,001
	(2) その他	-	-	-	-	-	-	-	-	-	-	-	-
支出	11. 繰上り未払金	124,182	132,025	126,831	137,587	135,692	133,819	145,166	143,193	141,216	139,270	151,082	149,001
	(1) 営業外	124,182	132,025	126,831	137,587	135,692	133,819	145,166	143,193	141,216	139,270	151,082	149,001
	(2) その他	-	-	-	-	-	-	-	-	-	-	-	-
支出	12. 繰上り未払金	124,182	132,025	126,831	137,587	135,692	133,819	145,166	143,193	141,216	139,270	151,082	149,001
	(1) 営業外	124,182	132,025	126,831	137,587	135,692	133,819	145,166	143,193	141,216	139,270	151,082	149,001
	(2) その他	-	-	-	-	-	-	-	-	-	-	-	-
支出	13. 繰上り未払金	124,182	132,025	126,831	137,587	135,692	133,819	145,166	143,193	141,216	139,270	151,082	149,001
	(1) 営業外	124,182	132,025	126,831	137,587	135,692	133,819	145,166	143,193	141,216	139,270	151,082	149,001
	(2) その他	-	-	-	-	-	-	-	-	-	-	-	-
支出	14. 繰上り未払金	124,182	132,025	126,831	137,587	135,692	133,819	145,166	143,193	141,216	139,270	151,082	149,001
	(1) 営業外	124,182	132,025	126,831	137,587	135,692	133,819	145,166	143,193	141,216	139,270	151,082	149,001
	(2) その他	-	-	-	-	-	-	-	-	-	-	-	-
支出	15. 繰上り未払金	124,182	132,025	126,831	137,587	135,692	133,819	145,166	143,193	141,216	139,270	151,082	149,001
	(1) 営業外	124,182	132,025	126,831	137,587	135,692	133,819	145,166	143,193	141,216	139,270	151,082	149,001
	(2) その他	-	-	-	-	-	-	-	-	-	-	-	-
支出	16. 繰上り未払金	124,182	132,025	126,831	137,587	135,692	133,819	145,166	143,193	141,216	139,270	151,082	149,001
	(1) 営業外	124,182	132,025	126,831	137,587	135,692	133,819	145,166	143,193	141,216	139,270	151,082	149,001
	(2) その他	-	-	-	-	-	-	-	-	-	-	-	-
支出	17. 繰上り未払金	124,182	132,025	126,831	137,587	135,692	133,819	145,166	143,193	141,216	139,270	151,082	149,001
	(1) 営業外	124,182	132,025	126,831	137,587	135,692	133,819	145,166	143,193	141,216	139,270	151,082	149,001
	(2) その他	-	-	-	-	-	-	-	-	-	-	-	-
支出	18. 繰上り未払金	124,182	132,025	126,831	137,587	135,692	133,819	145,166	143,193	141,216	139,270	151,082	149,001
	(1) 営業外	124,182	132,025	126,831	137,587	135,692	133,819	145,166	143,193	141,216	139,270	151,082	149,001
	(2) その他	-	-	-	-	-	-	-	-	-	-	-	-
支出	19. 繰上り未払金	124,182	132,025	126,831	137,587	135,692	133,819	145,166	143,193	141,216	139,270	151,082	149,001
	(1) 営業外	124,182	132,025	126,831	137,587	135,692	133,819	145,166	143,193	141,216	139,270	151,082	149,001
	(2) その他	-	-	-	-	-	-	-	-	-	-	-	-
支出	20. 繰上り未払金	124,182	132,025	126,831	137,587	135,692	133,819	145,166	143,193	141,216	139,270	151,082	149,001
	(1) 営業外	124,182	132,025	126,831	137,587	135,692	133,819	145,166	143,193	141,216	139,270	151,082	149,001
	(2) その他	-	-	-	-	-	-	-	-	-	-	-	-
支出	21. 繰上り未払金	124,182	132,025	126,831	137,587	135,692	133,819	145,166	143,193	141,216	139,270	151,082	149,001
	(1) 営業外	124,182	132,025	126,831	137,587	135,692	133,819	145,166	143,193	141,216	139,270	151,082	149,001
	(2) その他	-	-	-	-	-	-	-	-	-	-	-	-
支出	22. 繰上り未払金	124,182	132,025	126,831	137,587	135,692	133,819	145,166	143,193	141,216	139,270	151,082	149,001
	(1) 営業外	124,182	132,025	126,831	137,587	135,692	133,819	145,166	143,193	141,216	139,270	151,082	149,001
	(2) その他	-	-	-	-	-	-	-	-	-	-	-	-
支出	23. 繰上り未払金	124,182	132,025	126,831	137,587	135,692	133,819	145,166	143,193	141,216	139,270	151,082	149,001
	(1) 営業外	124,182	132,025	126,831	137,587	135,692	133,819	145,166	143,193	141,216	139,270	151,082	149,001
	(2) その他	-	-	-	-	-	-	-	-	-	-	-	-
支出	24. 繰上り未払金	124,182	132,025	126,831	137,587	135,692	133,819	145,166	143,193	141,216	139,270	151,082	149,001
	(1) 営業外	124,182	132,025	126,831	137,587	135,692	133,819	145,166	143,193	141,216	139,270	151,082	149,001
	(2) その他	-	-	-	-	-	-	-	-	-	-	-	-
支出	25. 繰上り未払金	124,182	132,025	126,831	137,587	135,692	133,819	145,166	143,193	141,216	139,270	151,082	149,001
	(1) 営業外	124,182	132,025	126,831	137,587	135,692	133,819	145,166	143,193	141,216	139,270	151,082	149,001
	(2) その他	-	-	-	-	-	-	-	-	-	-	-	-
支出	26. 繰上り未払金	124,182	132,025	126,831	137,587	135,692	133,819	145,166	143,193	141,216	139,270	151,082	149,001
	(1) 営業外	124,182	132,025	126,831	137,587	135,692	133,819	145,166	143,193	141,216	139,270	151,082	149,001
	(2) その他	-	-	-	-	-	-	-	-	-	-	-	-
支出	27. 繰上り未払金	124,182											

投資・財政計画
(収支計画)

(単位:千円)

区分	年度											
	令和1年度 (決算)	令和2年度 (決算見込)	令和3年度	令和4年度	令和5年度	令和6年度	令和7年度	令和8年度	令和9年度	令和10年度	令和11年度	令和12年度
資本的収入	1. 企業標準化債 うち資本費平準化債	44,100	19,100	44,400	92,700	34,600	34,600	34,600	34,600	34,600	34,600	34,600
	2. 他会計出資金		31,369	51,295	99,033	64,849	67,059	63,042	60,314	54,192	43,943	43,130
	3. 他会計補助金											
	4. 他会計負担金	594	894									
	5. 他会計借入金	40,648	139	14,000	47,500	20,780	20,780	20,780	20,780	20,780	20,780	20,780
6. 国(都道府県)補助金												
7. 固定資産売却代金	6,185											
8. 工事負担金												
9. その他			94	75	40	40	40	40	40	40	40	40
計	91,527	51,502	109,789	239,308	120,269	122,479	120,663	118,462	115,734	109,612	99,363	98,550
(A)のうち翌年度へ繰り越される支出の財源充当額												
純計	91,527	51,502	109,789	239,308	120,269	122,479	120,663	118,462	115,734	109,612	99,363	98,550
1. 建設改良費	90,308	44,672	77,160	203,608	83,120	83,120	83,120	83,120	83,120	83,120	83,120	83,120
うち職員給与費												
2. 企業償還金	59,391	62,739	65,258	72,880	78,856	84,448	81,970	78,721	74,418	63,326	43,982	43,509
3. 他会計長期借入返還金												
4. 他会計への支出金												
5. その他												
計	149,699	107,411	142,418	276,488	161,976	167,568	165,090	161,841	157,538	146,446	127,102	126,629
資本的収入額が資本的支出額に不足する額	58,172	55,909	32,629	37,180	41,707	45,089	44,427	43,379	41,804	36,834	27,739	28,079
1. 損益勘定留保資金			19,129	37,180	41,707	45,089	44,427	43,379	41,804	36,834	42,152	41,128
2. 利益剰余金処分額												
3. 繰越工事資金												
4. その他												
計			19,129	37,180	41,707	45,089	44,427	43,379	41,804	36,834	42,152	41,128
補填財源不足額	58,172	55,909	13,500								△ 14,413	△ 13,049
他会計借入金残高												
企業債残高	1,053,252	1,009,613	988,755	1,008,575	964,319	914,471	867,101	822,980	783,162	754,436	745,054	736,145

(単位:千円)

○他会計繰入金

区分	年度											
	令和1年度 (決算)	令和2年度 (決算見込)	令和3年度	令和4年度	令和5年度	令和6年度	令和7年度	令和8年度	令和9年度	令和10年度	令和11年度	令和12年度
収益的収支分	うち基準内繰入金	135,702	108,838	87,761	91,170	96,787	87,000	86,053	84,454	79,641	71,579	71,680
	うち基準外繰入金	89,475	103,400	64,334	61,869	62,310	63,844	63,965	63,766	63,577	60,098	60,114
	うち基準外繰入金	46,227	5,438	23,427	29,301	34,477	23,156	22,088	20,688	16,064	11,481	11,566
資本的収支分	うち基準内繰入金		87,278	51,295	99,033	64,849	65,243	63,042	60,314	54,192	43,943	43,130
	うち基準外繰入金		31,369	51,295	99,033	64,849	65,243	63,042	60,314	54,192	43,943	43,130
	うち基準外繰入金		55,909									
合計	135,702	196,116	139,056	190,203	161,636	167,862	152,243	149,095	144,768	133,833	115,522	114,810